

# Organisationsreglement

für die

evangelisch-reformierte  
Kirchengemeinde

Bätterkinden

2022

---

**Einer soll dem anderen helfen, seine Lasten zu tragen. so erfüllt ihr das Gesetz Christi (Galater 6,2)**

Aus Gründen der Übersichtlichkeit wird durchgehend die weibliche Form verwendet. Angesprochen sind sowohl Frauen als auch Männer.

## **Inhaltsverzeichnis**

<b>UMSCHREIBUNG DER KIRCHGEMEINDE.....</b>	<b>3</b>
<b>AUFGABEN .....</b>	<b>3</b>
<b>ORGANISATION.....</b>	<b>3</b>
DIE STIMMBERECHTIGTEN .....	3
RECHTE .....	3
BEFUGNISSE.....	5
KIRCHGEMEINDERAT .....	6
STÄNDIGE KOMMISSIONEN .....	7
Rechnungsprüfungskommission .....	7
Übrige ständige Kommissionen.....	7
NICHTSTÄNDIGE KOMMISSIONEN .....	8
PFARRERIN .....	8
DAS ZUR VERTRETUNG DER KIRCHGEMEINDE BEFUGTE PERSONAL.....	8
VERANTWORTLICHKEIT .....	9
<b>VERFAHREN AN DER KIRCHGEMEINDEVERSAMMLUNG .....</b>	<b>9</b>
ABSTIMMUNGEN.....	10
WAHLEN.....	11
PROTOKOLLE.....	13
<b>ÜBERGANGS- UND SCHLUSSBESTIMMUNGEN .....</b>	<b>14</b>
<b>AUFLAGEZEUGNIS .....</b>	<b>15</b>
<b>ANHANG I: STÄNDIGE KOMMISSIONEN .....</b>	<b>16</b>
<b>ANHANG II: ZUR VERTRETUNG DER KIRCHGEMEINDE BEFUGTES PERSONAL.....</b>	<b>17</b>
<b>BEILAGE 1: ORGANIGRAMM.....</b>	<b>18</b>
<b>BEILAGE 2: WICHTIGE ERLASSE FÜR KIRCHGEMEINDEN BETREFFEND ORGANISATION UND VERWALTUNG .....</b>	<b>19</b>
<b>BEILAGE 3: BEISPIELE ZUM ABSTIMMUNGSVERFAHREN AN VERSAMMLUNGEN.....</b>	<b>20</b>
<b>BEILAGE 4: BEISPIELE ZUR BEHANDLUNG VON NACHKREDITEN (ART. 15) .....</b>	<b>22</b>

## Umschreibung der Kirchgemeinde

Umschreibung **Art. 1** Der Kirchgemeinde Bätterkinden gehören die Personen des evangelisch-reformierten Glaubens der Einwohnergemeinde Bätterkinden an.

## Aufgaben

Aufgaben **Art. 2** <sup>1</sup> Die Kirchgemeinde pflegt und fördert das kirchliche Leben. Sie beachtet die Vorschriften der kirchlichen und staatlichen Behörden.

<sup>2</sup> Die Kirchgemeinde kann alle Aufgaben wahrnehmen, die nicht von der Landeskirche, vom Kanton oder vom Bund abschliessend beansprucht werden.

## Organisation

Organe **Art. 3** Die Organe der Kirchgemeinde sind:  
a) Die Stimmberechtigten,  
b) der Kirchgemeinderat,  
c) Kommissionen, soweit sie entscheidbefugt sind,  
d) das Rechnungsprüfungsorgan,  
e) das zur Vertretung der Kirchgemeinde befugte Personal.

## Die Stimmberechtigten

Versammlung **Art. 4** <sup>1</sup> Der Kirchgemeinderat lädt die Stimmberechtigten zur Versammlung ein:  
– im ersten Halbjahr, um die Jahresrechnung zu beschliessen;  
– im zweiten Halbjahr, um das Budget der Erfolgsrechnung und den Kirchensteueransatz zu beschliessen;  
– innert sechzig Tagen, wenn ein Zehntel der Stimmberechtigten dies schriftlich verlangt.

<sup>2</sup> Der Kirchgemeinderat kann zu weiteren Versammlungen einladen.

<sup>3</sup> Der Kirchgemeinderat setzt die Versammlungen so an, dass möglichst viele Stimmberechtigte daran teilnehmen können.

## Rechte

Stimmrecht **Art. 5** <sup>1</sup> Das Stimmrecht richtet sich nach der Regelung der evangelisch-reformierten Landeskirche.

<sup>2</sup> Personen, die wegen dauernder Urteilsunfähigkeit unter umfassender Beistandschaft stehen oder durch eine vorsorgebeauftragte Person vertreten werden, bleiben vom Stimmrecht ausgeschlossen .

Stimmregister	<p><sup>3</sup> Die Kirchgemeinde lässt bei der Einwohnergemeinde Bätterkinden über die Stimmberechtigten das Stimmregister führen.</p>
Information	<p><b>Art. 6</b> Die Bevölkerung hat Anspruch auf Information, soweit nicht überwiegende öffentliche oder private Interessen entgegenstehen.</p>
Initiative	<p><b>Art. 7</b> <sup>1</sup> Die Stimmberechtigten können die Behandlung eines Geschäfts verlangen, wenn es in ihre Zuständigkeit fällt.</p> <p><sup>2</sup> Die Initiative ist gültig, wenn sie</p> <ul style="list-style-type: none"><li>– von mindestens dem zehnten Teil der Stimmberechtigten unterzeichnet ist,</li><li>– innert der Frist nach Art. 8 eingereicht ist,</li><li>– eine vorbehaltlose Rückzugsklausel und die Namen der Rückzugsberechtigten enthält,</li><li>– nicht mehr als einen Gegenstand umfasst,</li><li>– entweder als einfache Anregung oder als ausgearbeiteter Entwurf ausgestaltet ist,</li><li>– nicht rechtswidrig oder undurchführbar ist.</li></ul>
Anmeldung	<p><b>Art. 8</b> <sup>1</sup> Der Beginn der Unterschriftensammlung ist dem Kirchgemeinderat bekannt zu geben.</p>
Einreichungsfrist	<p><sup>2</sup> Das Initiativbegehren ist ab Bekanntgabe innert sechs Monaten einzureichen.</p> <p><sup>3</sup> Ist die Initiative eingereicht, können die Unterzeichnenden ihre Unterschrift nicht mehr zurückziehen.</p>
Ungültigkeit	<p><b>Art. 9</b> <sup>1</sup> Der Kirchgemeinderat prüft, ob die Initiative gültig ist.</p> <p><sup>2</sup> Fehlt eine Voraussetzung nach Art. 7 Abs. 2, verfügt der Kirchgemeinderat die Ungültigkeit der Initiative, soweit der Mangel reicht. Er hört das Initiativkomitee vorher an.</p> <p><sup>3</sup> Ist eine Initiative teilweise ungültig, unterbreitet der Kirchgemeinderat den gültigen Teil der Kirchgemeindeversammlung, wenn er allein einen Sinn ergibt.</p>
Behandlungsfrist	<p><b>Art. 10</b> Der Kirchgemeinderat unterbreitet der Versammlung die Initiative innert acht Monaten seit der Einreichung.</p>
Konsultativabstimmung	<p><b>Art. 11</b> <sup>1</sup> Der Kirchgemeinderat kann die Versammlung einladen, sich zu Geschäften zu äussern, die nicht in ihre Zuständigkeit fallen.</p> <p><sup>2</sup> Er ist an diese Stellungnahme nicht gebunden.</p> <p><sup>3</sup> Das Verfahren ist gleich wie bei Abstimmungen (Art. 46ff).</p>
Petition	<p><b>Art. 12</b> <sup>1</sup> Jede Person hat das Recht, Petitionen an Kirchgemeindeorgane zu richten.</p> <p><sup>2</sup> Das zuständige Organ hat die Petition innerhalb eines Jahres zu prüfen und zu beantworten.</p>

## Befugnisse

### Wahlen

- Art. 13** Die Versammlung wählt:
- a) die Präsidentin der Versammlung
  - b) die Vize-Präsidentin der Versammlung
  - c) die Sekretärin der Versammlung
  - d) die Präsidentin des Kirchgemeinderats oder zwei Personen im Co-Präsidium
  - e) die übrigen Mitglieder des Kirchgemeinderats,
  - f) die Mitglieder der Rechnungsprüfungskommission,
  - g) die Mitglieder der ständigen Kommissionen, soweit dies in Anhang I vorgesehen ist,
  - h) die Abgeordneten des Wahlkreises in die kantonale Kirchensynode, falls im Wahlkreis keine stille Wahl stattfindet.

### Sachgeschäfte

- Art. 14** Die Versammlung beschliesst:
- a) die Annahme, Abänderung und Aufhebung von Reglementen,
  - b) das Budget der Erfolgsrechnung und den Kirchensteueransatz,
  - c) die Jahresrechnung,
  - d) soweit im einzelnen Geschäft CHF 25'000.-- übersteigend:
    - neue Ausgaben,
    - Bürgschaftsverpflichtungen und ähnliche Sicherheitsleistungen,
    - Rechtsgeschäfte über Eigentum und beschränkte dingliche Rechte an Grundstücken,
    - Finanzanlagen in Immobilien,
    - Beteiligung an juristischen Personen des Privatrechts mit Ausnahme von Anlagen des Finanzvermögens,
    - Verzicht auf Einnahmen,
    - Gewährung von Darlehen mit Ausnahme von Anlagen des Finanzvermögens,
    - Anhebung oder Beilegung von Prozessen oder deren Übertragung an ein Schiedsgericht. Massgebend ist der Streitwert,
    - Entwidmung von Verwaltungsvermögen und
    - Übertragung öffentlicher Aufgaben auf Dritte.
  - e) die Einleitung sowie die Stellungnahme der Kirchgemeinde innerhalb des Verfahrens über die Bildung, Aufhebung oder Gebietsveränderung von Kirchgemeinden.

### Nachkredite

#### a) zu neuen Ausgaben

**Art. 15** <sup>1</sup> Das für einen Nachkredit zuständige Organ bestimmt sich, indem der ursprüngliche Kredit und der Nachkredit zu einem Gesamtkredit zusammengerechnet werden.

<sup>2</sup> Den Nachkredit beschliesst dasjenige Organ, das für den Gesamtkredit ausgabenberechtigt ist.

<sup>3</sup> Beträgt der Nachkredit weniger als 20 Prozent des ursprünglichen Kredits, beschliesst ihn immer der Kirchgemeinderat.

#### b) zu gebundenen Ausgaben

**Art. 16** <sup>1</sup> Nachkredite zu gebundenen Ausgaben beschliesst der Kirchgemeinderat.

<sup>2</sup> Der Beschluss über den Nachkredit ist zu publizieren, wenn der Gesamtkredit die ordentliche Kreditzuständigkeit des Kirchgemeinderats für

neue Ausgaben übersteigt.

c) Sorgfaltspflicht

**Art. 17** <sup>1</sup> Der Nachkredit ist einzuholen, bevor sich die Kirchgemeinde Dritten gegenüber weiter verpflichtet.

<sup>2</sup> Wird ein Nachkredit erst beantragt, wenn die Kirchgemeinde bereits verpflichtet ist, kann sie abklären lassen, ob die Sorgfaltspflicht verletzt worden ist und ob weitere Schritte einzuleiten sind. Haftungsrechtliche Ansprüche der Kirchgemeinde gegen die verantwortlichen Personen bleiben vorbehalten.

Wiederkehrende Ausgaben

**Art. 18** Die Ausgabenbefugnis für wiederkehrende Ausgaben ist 10-mal kleiner als für einmalige.

Kirchensteuern, negative Zweckbindung

**Art. 19** <sup>1</sup> Die Kirchgemeinde erhebt die Kirchensteuer von den Angehörigen ihrer Konfession und den juristischen Personen gemäss dem Kirchensteuergesetz (KStG; BSG 415.0).

<sup>2</sup> Die Erträge aus den Kirchensteuern der juristischen Personen dürfen nicht für kultische Zwecke verwendet werden.

## Kirchgemeinderat

Kirchgemeinderat

**Art. 20** <sup>1</sup> Der Kirchgemeinderat besteht mit seiner Präsidentin aus 9 Mitgliedern.

Amtsdauer

<sup>2</sup> Die Amtsdauer beträgt vier Jahre. Sie beginnt am 1. Januar und endet am 31. Dezember.

Amtszeitbeschränkung

<sup>3</sup> Es besteht keine Amtszeitbeschränkung.

Co-Präsidium

<sup>4</sup> Wird das Präsidium auf zwei Personen verteilt, teilen sich die Gewählten die Aufgaben zu gleichen Teilen oder entsprechend ihren Fähigkeiten auf. Die Aufteilung erfolgt mit Beschluss des Kirchgemeinderates.

<sup>5</sup> Der Begriff „Präsidentin“ umfasst im Folgenden auch die zuständige Person des Co-Präsidiums.

Befugnisse

**Art. 21** <sup>1</sup> Dem Kirchgemeinderat stehen alle Befugnisse zu, die nicht durch Vorschriften der Kirchgemeinde, des Kantons oder des Bundes einem anderen Organ zugewiesen sind.

<sup>2</sup> Er beschliesst gebundene Ausgaben abschliessend.

Ratskredit

<sup>3</sup> Der Kirchgemeinderat verfügt über einen freien Ratskredit von CHF 5'000.-- im Jahr. Er stellt diesen im Budget ein.

Delegation von Entscheidungsbefugnissen

**Art. 22** Der Kirchgemeinderat kann in seinem Zuständigkeitsbereich einzelnen seiner Mitglieder, einem Kirchgemeinderatsausschuss oder dem Personal für bestimmte Geschäfte oder Geschäftsbereiche selbständige Entscheidungsbefugnisse übertragen.

Die Übertragung erfolgt mittels Verordnung.

Verordnungen **Art. 23** Der Kirchgemeinderat erlässt eine Organisationsverordnung, insbesondere über

- a. die Gliederung der Verwaltung in Ressorts (Organigramm),
- b. die Zuständigkeit der einzelnen Kirchgemeinderatsmitglieder und Kirchgemeinderatsausschüsse,
- c. Sitzungsordnung (Vorbereitung, Einberufung, Verfahren) des Kirchgemeinderates und der Kommissionen,
- d. die Zuständigkeit zum Erlass von Verfügungen
- e. die Anweisungsbefugnis,
- f. die Unterschriftsberechtigung.

Protokoll **Art. 24** <sup>1</sup> Kirchgemeinderatsprotokolle sind nicht öffentlich.

<sup>2</sup> Das Protokoll enthält die Namen der Anwesenden, die Ausstandspflichtigen und die Ausstandsgründe. Im Übrigen gilt Art. 62.

<sup>3</sup> Die Beschlüsse sind öffentlich, soweit nicht überwiegende öffentliche oder private Interessen entgegenstehen.

## Ständige Kommissionen

### Rechnungsprüfungskommission

Rechnungsprüfungskommission **Art. 25** <sup>1</sup> Die Rechnungsprüfung erfolgt durch eine Kommission von 2 Mitgliedern. Sofern sich nicht genügend befähigte Personen zur Wahl stellen, wird die Aufgabe einer externen Revisionsstelle übertragen.

<sup>2</sup> Das Gemeindegesetz, die Gemeindeverordnung und die Direktionsverordnung über den Finanzhaushalt der Gemeinden umschreiben die Wählbarkeitsvoraussetzungen und die Aufgaben.

Aufsichtsstelle Datenschutz **Art. 26** <sup>1</sup> Die Rechnungsprüfungskommission ist Aufsichtsstelle für Datenschutz gemäss Art. 33 des Datenschutzgesetzes.

<sup>2</sup> Einmal jährlich erstattet sie der Versammlung Bericht.

### Übrige ständige Kommissionen

Allgemeines **Art. 27** <sup>1</sup> Die ständigen Kommissionen sind vorberatend und stellen dem Kirchgemeinderat Antrag. Die Stimmberechtigten können ihnen mittels Reglement weitere Befugnisse einräumen. Abweichende Vorschriften des übergeordneten Rechts bleiben vorbehalten.

<sup>2</sup> Die ständigen Kommissionen konstituieren sich selbst.

<sup>3</sup> Die für den Kirchgemeinderat aufgestellten Vorschriften gelten sinngemäss.

Delegation von Entscheidungsbefugnissen **Art. 28** Die Kommissionen können einzelnen Mitgliedern oder einem Kommissionsausschuss Aufgaben inklusive Entscheidungsbefugnis übertragen. Die Übertragung erfolgt mittels Beschluss. Die Übertragung ist auf bestimmte Geschäfte oder Geschäftsbereiche zu

beschränken oder bedarf der Zustimmung von drei Vierteln der Kommissionsmitglieder.

Aufzählung

**Art. 29** Die Versammlung zählt in Anhang I die übrigen ständigen Kommissionen auf und regelt ihre Über- und Unterordnung, ihre Aufgaben und Mitgliederzahl.

## Nichtständige Kommissionen

Einsetzung

**Art. 30** <sup>1</sup> Die Versammlung oder der Kirchgemeinderat können nichtständige Kommissionen für Aufgaben einsetzen, die in ihren Zuständigkeitsbereich fallen.

<sup>2</sup> Der Einsetzungsbeschluss bestimmt deren Aufgaben, Zuständigkeit, Organisation und Zusammensetzung.

## Pfarrerin

Anstellung

**Art. 31** <sup>1</sup> Die Pfarrerinnen werden öffentlich-rechtlich angestellt. Es gelten die Bestimmungen der evangelisch-reformierten Landeskirche.

<sup>2</sup> Soweit die Landeskirche keine eigene Bestimmungen erlässt, gilt sinngemäss die kantonale Personalgesetzgebung.

Stellung in der Kirchgemeinde

**Art. 32** <sup>1</sup> In allen innerkirchlichen Angelegenheiten und ihre dienstlichen Obliegenheiten berührenden Fragen steht der Pfarrerin ein Mitspracherecht zu.

<sup>2</sup> Die Pfarrerin wohnt den Sitzungen des Kirchgemeinderats mit beratender Stimme und Antragsrecht bei.

<sup>3</sup> Der Kirchgemeinderat kann ausnahmsweise beschliessen, einzelne Geschäfte in Abwesenheit der Pfarrerinnen zu behandeln.

## Das zur Vertretung der Kirchgemeinde befugte Personal

Personal

**Art. 33** <sup>1</sup> Für die Anstellungen der Kirchgemeinde gilt das Personalreglement.

<sup>2</sup> Die Vertretungsbefugnisse des Personals sind in Anhang II geregelt.

<sup>3</sup> Die Sekretärin nimmt, falls sie nicht gewähltes Ratsmitglied ist, an den Sitzungen des Kirchgemeinderates mit beratender Stimme und Antragsrecht teil. Die Unvereinbarkeit gemäss dem Gemeindegesetz bleibt vorbehalten.

<sup>4</sup> Die Finanzverwalterin nimmt bei Bedarf mit beratender Stimme und Antragsrecht an den Sitzungen des Kirchgemeinderates teil.



## Verantwortlichkeit

- Verantwortlichkeit **Art. 34** <sup>1</sup> Die Organe und das Personal der Kirchgemeinde unterstehen der disziplinarischen Verantwortlichkeit. Der Kirchgemeinderat ist Disziplinarbehörde für das Personal.
- <sup>2</sup> Im Übrigen richten sich die disziplinarische und vermögensrechtliche Verantwortlichkeit nach dem Gemeindegesetz.

## Verfahren an der Kirchgemeindeversammlung

- Einberufung **Art. 35** Der Kirchgemeinderat gibt Ort, Zeit und Traktanden für die Versammlung wenigstens dreissig Tage vorher im amtlichen Anzeiger bekannt.
- Traktanden **Art. 36** <sup>1</sup> Die Versammlung darf nur traktandierte Geschäfte endgültig beschliessen.
- Erheblicherklären von Anträgen <sup>2</sup> Unter dem Traktandum „Verschiedenes“ kann eine stimmberechtigte Person verlangen, dass der Kirchgemeinderat für die nächste Versammlung ein Geschäft, das in die Zuständigkeit der Kirchgemeindeversammlung fällt, traktandiert.
- <sup>3</sup> Die Präsidentin unterbreitet diesen Antrag den Stimmberechtigten.
- <sup>4</sup> Nehmen die Stimmberechtigten den Antrag an, hat er die gleiche Wirkung wie eine Initiative.
- Allgemeines **Art. 37** Die Präsidentin leitet die Versammlung.
- Fehler **Art. 38** <sup>1</sup> Stellt eine stimmberechtigte Person Fehler fest, hat sie die Präsidentin sofort auf diese hinzuweisen.
- <sup>2</sup> Unterlässt sie einen Hinweis, verliert sie das Beschwerderecht (Art. 49a des Gemeindegesetzes).
- Eröffnung **Art. 39** Die Präsidentin
- eröffnet die Versammlung
  - fragt, ob alle Anwesenden stimmberechtigt sind
  - sorgt dafür, dass nicht Stimmberechtigte gesondert sitzen
  - veranlasst die Wahl der Stimmenzählerinnen
  - lässt die Anzahl der Stimmberechtigten feststellen und
  - gibt Gelegenheit, die Reihenfolge der Traktanden zu ändern.
- Öffentlichkeit / Medien **Art. 40** <sup>1</sup> Die Versammlung ist öffentlich.
- <sup>2</sup> Die Medien dürfen über die Versammlung berichten.
- <sup>3</sup> Über die Zulässigkeit von Bild- und Tonaufnahmen oder Tonübertragungen entscheidet die Versammlung.
- <sup>4</sup> Jede stimmberechtigte Person kann verlangen, dass ihre Äusserungen oder Stimmabgaben nicht aufgezeichnet werden.

Eintreten	<b>Art. 41</b> Die Versammlung tritt ohne Beratung und Abstimmung auf jedes Geschäft ein.
Beratung	<b>Art. 42</b> <sup>1</sup> Die Stimmberechtigten dürfen sich zum Geschäft äussern und Anträge stellen. Die Präsidentin erteilt ihnen das Wort.  <sup>2</sup> Die Versammlung kann die Redezeit und die Zahl der Äusserungen beschränken.  <sup>3</sup> Die Präsidentin klärt nach unklaren Äusserungen ab, ob ein Antrag vorliegt.
Ordnungsantrag	<b>Art. 43</b> <sup>1</sup> Die Stimmberechtigten können beantragen, die Beratung zu schliessen.  <sup>2</sup> Die Präsidentin lässt über einen solchen Ordnungsantrag sofort abstimmen.  <sup>3</sup> Nimmt die Versammlung den Antrag an, haben einzig noch, – die Stimmberechtigten, die sich vor dem Antrag gemeldet haben, – die Sprecherinnen der vorberatenden Organe und – wenn es um Initiativen geht, das Initiativkomitee das Wort.

## Abstimmungen

Abstimmungen	<b>Art. 44</b> Die Präsidentin – schliesst die Beratung, wenn sich niemand mehr äussern will und – erläutert das Abstimmungsverfahren.
Abstimmungsverfahren	<b>Art. 45</b> <sup>1</sup> Das Abstimmungsverfahren ist so festzulegen, dass der wahre Wille der Stimmberechtigten zum Ausdruck kommt.  <sup>2</sup> Die Präsidentin – unterbricht die Versammlung, um das Abstimmungsverfahren vorzubereiten, – erklärt Anträge für ungültig, die rechtswidrig sind oder vom Traktandum nicht erfasst werden, – lässt über einen allfälligen Rückweisungsantrag abstimmen, – fasst diejenigen Anträge zu Gruppen zusammen, die sich nicht gleichzeitig verwirklichen lassen, – lässt für jede Gruppe den Sieger ermitteln und – stellt die bereinigte Vorlage vor und fragt: „Wollt Ihr diese Vorlage annehmen?“
Gruppensieger	<b>Art. 46</b> <sup>1</sup> Die Präsidentin fragt bei zwei Anträgen, die sich nicht gleichzeitig verwirklichen lassen: „Wer ist für Antrag A?“ - „Wer ist für Antrag B?“ Der Antrag, auf den mehr Stimmen entfallen, ist Gruppensieger.  <sup>2</sup> Liegen drei oder mehr Anträge, die sich nicht gleichzeitig verwirklichen lassen, vor, lässt die Präsidentin auf folgende Art abstimmen: Sie stellt gemäss Abs. 1 solange zwei Anträge einander gegenüber, bis der Gruppensieger feststeht (Cupsystem).

<sup>3</sup> Die Sekretärin schreibt die Anträge der Reihe nach auf. Die Präsidentin stellt zuerst den letzten Antrag dem zweitletzten gegenüber, den Sieger dem drittletzten usw.

Form

**Art. 47** <sup>1</sup> Die Versammlung stimmt offen ab.

<sup>2</sup> Ein Viertel der anwesenden Stimmberechtigten kann eine geheime Abstimmung verlangen.

Stichentscheid

**Art. 48** Die Präsidentin stimmt mit. Sie gibt zudem den Stichentscheid.

## Wahlen

Gegenstand

**Art. 49** <sup>1</sup> Die Versammlung wählt alle in Art. 13 Aufgeführten nach den folgenden Vorschriften.

Wählbarkeit

**Art. 50** Die Wählbarkeit richtet sich nach der Regelung der evangelisch-reformierten Landeskirche.

Wählbar sind:

- a) in das Präsidium, Vizepräsidium und Sekretariat der Kirchgemeinde, sowie in den Kirchgemeinderat die in der Kirchgemeinde Stimmberechtigten,
- b) in die Kommissionen mit Entscheidbefugnis die religiös Mündigen der Gemeinde Bätterkinden,
- c) in die Kommissionen ohne Entscheidbefugnis alle urteilsfähigen Personen.

Unvereinbarkeit / Verwandtenausschluss

**Art. 51** <sup>1</sup> Beschäftigte dürfen dem ihnen unmittelbar übergeordneten Organ nicht angehören, sofern die Entlöhnung das Minimum der obligatorischen Versicherung gemäss BVG erreicht.

<sup>2</sup> Verwandte und Verschwägerter in gerader Linie, voll- und halbbürtige Geschwister, Ehepartner sowie Personen, die zusammen in eingetragener Partnerschaft oder faktischer Lebensgemeinschaft leben, dürfen nicht gleichzeitig dem Kirchgemeinderat angehören.

<sup>3</sup> Mitglieder des Kirchgemeinderats, einer Kommission oder des Kirchgemeindepersonals dürfen der Rechnungsprüfungskommission nicht angehören.

<sup>4</sup> Wer mit einem Mitglied des Kirchgemeinderates, einer Kommission oder des Kirchgemeindepersonals in gerader Linie verwandt oder verschwägert, voll- und halbbürtig verschwistert, verheiratet oder in eingetragener Partnerschaft oder faktischer Lebensgemeinschaft verbunden ist, darf nicht gleichzeitig der Rechnungsprüfungskommission angehören.

Ausscheidungsregeln

**Art. 52** <sup>1</sup> Besteht zwischen gleichzeitig Gewählten ein Ausschlussgrund gemäss Art. 53 Abs. 2 oder 4, gilt mangels freiwilligen Verzichts diejenige Person als gewählt, die am meisten Stimmen erhalten hat. Die Präsidentin oder der Präsident zieht bei Stimmgleichheit das Los.

- <sup>2</sup> Besteht zwischen einer neu gewählten und einer bereits im Amt stehenden Person ein Ausschlussgrund, ist die neue Wahl ungültig, wenn die bereits im Amt stehende Person nicht freiwillig zurücktritt.
- Wahlverfahren **Art. 53** <sup>1</sup> Die Präsidentin gibt die Vorschläge des Kirchgemeinderats bekannt. Die anwesenden Stimmberechtigten können weitere Vorschläge machen.
- <sup>2</sup> Die Präsidentin lässt die Vorschläge gut sichtbar darstellen.
- <sup>3</sup> Liegen nicht mehr Vorschläge vor, als Sitze zu besetzen sind, erklärt die Präsidentin die Vorgeschlagenen als gewählt.
- <sup>4</sup> Liegen mehr Vorschläge vor, wählt die Versammlung geheim.
- <sup>5</sup> Die Stimmzählerinnen verteilen die Zettel. Sie melden die Anzahl der Sekretärin.
- <sup>6</sup> Die Stimmberechtigten dürfen
- so viele Namen auf den Zettel schreiben, als Sitze zu besetzen sind,
  - nur wählen, wer vorgeschlagen ist.
- <sup>7</sup> Die Stimmzählerinnen sammeln die Zettel wieder ein.
- <sup>8</sup> Die Stimmzählerinnen sowie die Sekretärin
- prüfen, ob sie nicht mehr Zettel haben, als verteilt worden sind (Art. 56),
  - scheiden ungültige Zettel von den gültigen (Art. 57) und
  - ermitteln das Ergebnis (Art. 58 und 59).
- Ungültiger Wahlgang **Art. 54** Die Präsidentin lässt den Wahlgang wiederholen, wenn die Zahl der eingesammelten Zettel die der ausgeteilten übersteigt.
- Nicht zu berücksichtigende Zettel **Art. 55** <sup>1</sup> Leere Zettel werden nicht berücksichtigt.
- <sup>2</sup> Ein Zettel ist ungültig, wenn er nur Namen von nicht Vorgeschlagenen enthält.
- Ungültige Namen **Art. 56** <sup>1</sup> Ein Name ist ungültig, wenn er
- nicht eindeutig einem Vorschlag zugeordnet werden kann,
  - mehr als einmal auf einem Zettel steht oder
  - überzählig ist, weil der Zettel mehr Namen enthält, als Sitze zu vergeben sind.
- <sup>2</sup> Die Stimmzählerinnen sowie die Sekretärin streichen zuerst die letzten Namen, bei mehreren Namen nur die Wiederholung.
- Ermittlung **Art. 57** <sup>1</sup> Die Gesamtzahl der eingelangten gültigen Stimmen wird durch die Zahl der zu besetzenden Sitze geteilt und das Ergebnis halbiert; die nächsthöhere ganze Zahl ist das absolute Mehr. Für die Berechnung des Mehrs fallen die leeren Stimmen ausser Betracht.

Zweiter Wahlgang

**Art. 58** <sup>1</sup> Haben im ersten Wahlgang zuwenig Personen das absolute Mehr erreicht, ordnet die Präsidentin einen zweiten Wahlgang an.

<sup>2</sup> Im zweiten Wahlgang bleiben höchstens doppelt so viele Vorgeschlagene, als Sitze zu besetzen sind. Massgebend ist die Stimmenzahl des ersten Wahlgangs.

<sup>3</sup> Gewählt sind diejenigen mit den höchsten Stimmenzahlen.

Los

**Art. 59** Die Präsidentin zieht bei Stimmgleichheit das Los.

## Protokolle

Protokoll

**Art. 60** Das Protokoll enthält:

- Ort und Datum der Versammlung
- Namen der Präsidentin und der Sekretärin
- Zahl der anwesenden Stimmberechtigten
- Reihenfolge der Traktanden
- Anträge
- Angewandte Abstimmungs- und Wahlverfahren
- Beschlüsse und Wahlergebnisse
- Rügen nach Art. 49a des Gemeindegesetzes
- Zusammenfassung der Beratung und
- Unterschrift

c) Genehmigung des  
Versammlungspro-  
tokolls

**Art. 61** <sup>1</sup> Die Sekretärin legt das Protokoll der Versammlung spätestens 15 Tage nach der Versammlung während dreissig Tagen öffentlich auf.

<sup>2</sup> Während der Auflage kann schriftlich Einsprache beim Kirchgemeinderat gemacht werden.

<sup>3</sup> Der Kirchgemeinderat entscheidet über die Einsprachen und genehmigt das Protokoll.

<sup>4</sup> Das Protokoll ist öffentlich.

## Übergangs- und Schlussbestimmungen

Anhänge **Art. 62** Die Versammlung erlässt die Anhänge I (Ständige Kommissionen) und II (zur Vertretung befugtes Personal) im gleichen Verfahren wie dieses Reglement.

Inkrafttreten **Art. 63** <sup>1</sup> Dieses Reglement tritt unter Vorbehalt der Genehmigung durch das Amt für Gemeinden und Raumordnung auf den 1. Januar 2022 in Kraft.

<sup>2</sup> Es hebt das Organisationsreglement vom 14.11.2010 auf.

Die Versammlung vom 31. Oktober 2021 nahm dieses Reglement an.

Der Präsident:

Die Sekretärin:

sig. Jürg Eberhart

sig. Brigitte Rotowski

## **Auflagezeugnis**

Die unterzeichnete Sekretärin bescheinigt, dass dieses Reglement dreissig Tage vor der beschlussfassenden Kirchgemeindeversammlung in der Gemeindeverwaltung Bätterkinden öffentlich auflag. Die Auflage war vorschriftsgemäss publiziert worden.

Bätterkinden, 31. Oktober 2021

Die Sekretärin:

sig. Brigitte Rotowski

Genehmigt durch das Amt für Gemeinden und Raumordnung **20. Dezember 2021**

Leiterin Gemeinderecht

Sig. Monique Schürch

## **Anhang I: Ständige Kommissionen**

Neben der Rechnungsprüfungskommission bestehen zurzeit keine weiteren ständigen Kommissionen.



## Anhang II: Zur Vertretung der Kirchgemeinde befugtes Personal

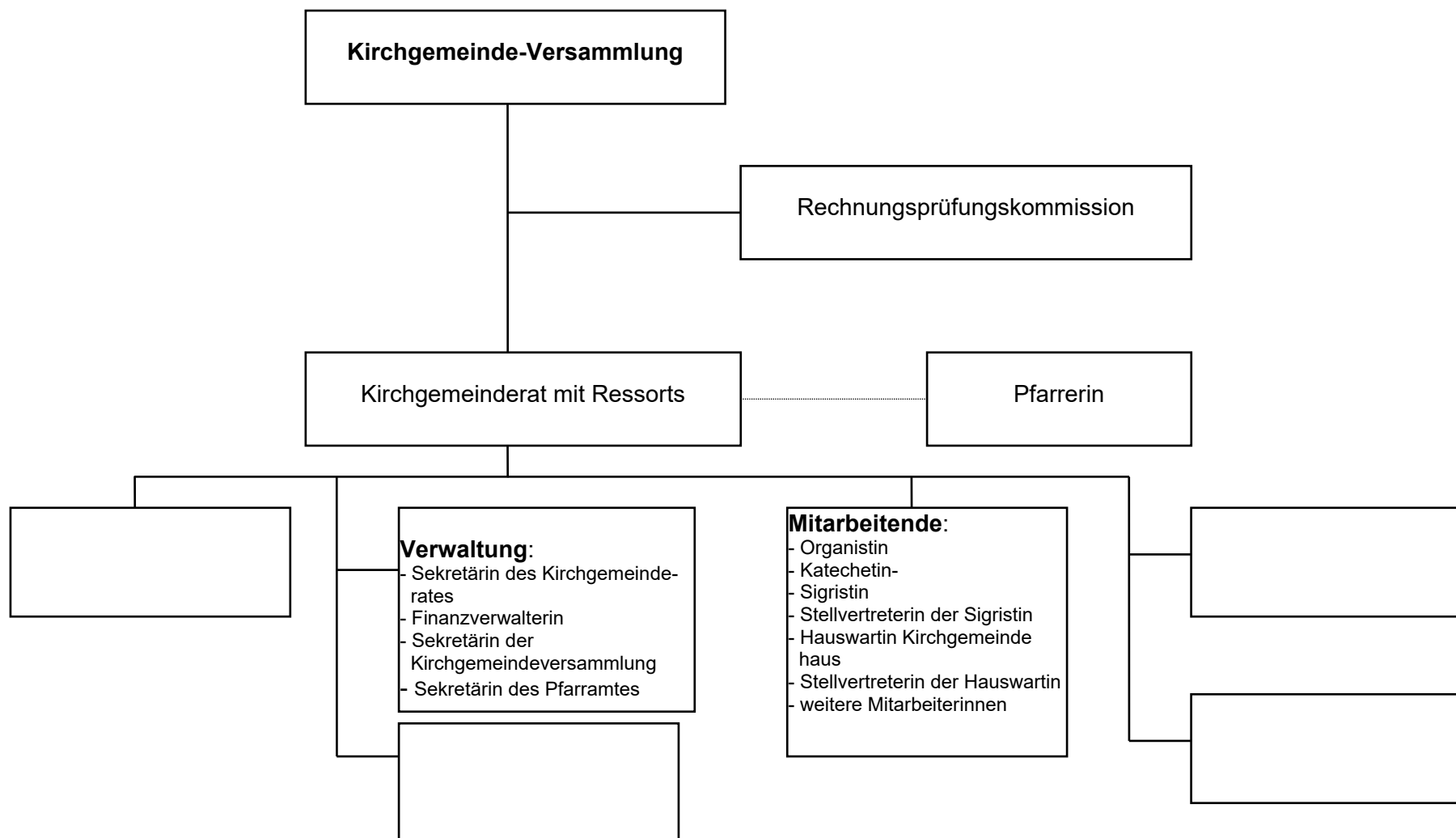
### **Sekretärin**

Anstellungsorgan:	Kirchgemeinderat
Aufgaben:	Beratung des Kirchgemeinderats, Protokoll und Korrespondenz für den Kirchgemeinderat sowie weitere Aufgaben gemäss Pflichtenheft
Finanzielle Befugnisse:	Verwendung verfügbarer Budgetkredite in ihrem Zuständigkeitsbereich
Übergeordnete Stelle:	Kirchgemeinderat
Untergeordnete Stellen:	keine
Besoldung:	gemäss Personalreglement

### **Finanzverwalterin**

Anstellungsorgan:	Kirchgemeinderat
Aufgaben:	Buchführung, Zahlungsverkehr, Forderungsinkasso, Verwaltung des Finanzvermögens, Finanzplanung, sowie weitere Aufgaben gemäss Pflichtenheft.
Finanzielle Befugnisse:	Verwendung verfügbarer Budgetkredite in ihrem Zuständigkeitsbereich
Übergeordnete Stelle:	Kirchgemeinderat
Untergeordnete Stellen:	keine
Besoldung:	gemäss Personalreglement

Beilage 1: Organigramm



## **Beilage 2: Wichtige Erlasse für Kirchgemeinden betreffend Organisation und Verwaltung**

### **Gesetze, Dekrete und Verordnungen**

1. Verfassung des Kantons Bern (BSG 101.1)
2. Gemeindegesetz (BSG 170.11)
3. Gemeindeverordnung (BSG 170.111)
4. Direktionsverordnung über den Finanzhaushalt der Gemeinden (BSG 170.511)
5. Stimmregisterverordnung (BSG 141.113)
6. Gesetz über die bernischen Landeskirchen (Landeskirchengesetz; LKG; BSG 410.11)
7. Verordnung über die bernischen Landeskirchen (BSG 410.111)
8. Kirchensteuergesetz (BSG 415.0)
9. Datenschutzgesetz (BSG 152.04)
10. Datenschutzverordnung (BSG 152.040.1)
11. Gesetz über die Information der Bevölkerung (BSG 107.1)
12. Verordnung über die Information der Bevölkerung (BSG 107.111)

BSG = Bernische Systematische Gesetzessammlung

BAG = Bernische Amtliche Gesetzessammlung

Die Erlasse sind auf der Webseite des Kantons unter folgendem Link zu finden:

[https://www.belex.sites.be.ch/frontend/texts\\_of\\_law?locale=de](https://www.belex.sites.be.ch/frontend/texts_of_law?locale=de)

Die Bernische Systematische Information Gemeinden (BSIG) enthält zudem wichtige Informationen des Kantons an die Gemeinden.

<https://www.jgk.be.ch/jgk/de/index/gemeinden/gemeinden/bsig.html>

## Beilage 3: Beispiele zum Abstimmungsverfahren an Versammlungen

### Beispiele zum Abstimmungsverfahren an Versammlungen

#### Beispiel 1

Ausgabenbeschluss: CHF 50'000.-- zur Renovation des Kirchgemeindehauses.

Aus der Versammlung liegen keine Anträge vor.

Frage der Präsidentin: „Wollt Ihr die Ausgabe von CHF 50'000.-- zur Renovation des Kirchgemeindehauses annehmen?“

Antwort der Stimmberechtigten: „Ja“ oder „Nein“

#### Beispiel 2

Ausgabenbeschluss: Beitrag an die zukünftigen Defizite eines Missionswerkes.

Antrag Kirchgemeinderat: Beitrag von dreissig Prozent

Antrag aus der Versammlung: Beitrag von fünfzig Prozent

Frage der Präsidentin/des Präsidenten: „Wer für einen Beitrag von dreissig Prozent ist, bezeuge dies durch Handerheben.“  
„Wer für einen Beitrag von fünfzig Prozent ist, bezeuge dies durch Handerheben.“

Der Antrag, auf den mehr Stimmen entfallen, ist Sieger.

**Merke:** Dies ist keine „Ja-/Nein“-Abstimmung, sondern eine Gegenüberstellung.

Schlussabstimmung:  
Frage der Präsidentin: „Wollt Ihr den Beitrag von (Sieger) Prozent annehmen?“

Antwort der Stimmberechtigten: „Ja“ oder „Nein“

#### Beispiel 3

Projektierungskredit Bau eines Kirchgemeindehauses

Kirchgemeinderatsvorlage: – Standort A  
– Satteldach  
– Kein Keller

Anträge aus der Versammlung:  
1. Standort B  
2. Eternitbedachung  
3. Keller  
4. Pultdach

5. Ziegelbedachung
6. Standort C

Vorgehen:

1. Alle Anträge, die sich nicht gleichzeitig verwirklichen lassen, zu Gruppen vereinigen.

- a) Standorte A; B; C
- b) Ziegelbedachung; Eternitbedachung
- c) Satteldach; Pultdach
- d) Kein Keller; Keller

Begründung der Reihenfolge: Innerhalb der Gruppe stellt die Präsidentin oder der Präsident zuerst den letzten Antrag dem zweitletzten gegenüber, den Sieger dem drittletzten usw.

Die Reihenfolge der Gruppen spielt nur dann eine Rolle, wenn eine Gruppe andere Gruppen beeinflusst. Im vorliegenden Beispiel ist die Frage der Ziegelart vor der Frage der Dachform zu bereinigen (Detailfrage vor Grundsatzfrage).

2. In jeder Gruppe wird ein Sieger ermittelt:

- a) Standort C gegen Standort B (wie Beispiel 2); Annahme: Sieger C  
Standort C gegen Standort A Annahme: Sieger C
- b) Ziegel- gegen Eternitbedachung; Annahme: Sieger Ziegelbedachung
- c) Pultdach gegen Satteldach; Annahme: Sieger Satteldach
- d) Keller gegen kein Keller; Annahme: Sieger Keller

3. Schlussabstimmung:

Frage der Präsidentin/des Präsidenten: „Wollt Ihr am Standort C ein Kirchgemeindehaus mit Ziegelbedachung, Satteldach und Keller projektieren lassen?“

Antwort der Stimmberechtigten: „Ja“ oder „Nein“

## Beilage 4: Beispiele zur Behandlung von Nachkrediten (Art. 15)

Kompetenzbestimmungen des OgR:

Kirchgemeinderat	bis CHF 24'999.--
Versammlung	über CHF 25'000.--

### Beispiel 1

Das Budget enthält im Konto „Unterhalt Liegenschaften“ der Erfolgsrechnung CHF 20'000.--. Im Verlaufe des Rechnungsjahres zeigt es sich, dass zusätzliche Arbeiten im Betrag von CHF 6'000.-- wünschenswert wären.

1. Der Nachkredit überschreitet zehn Prozent der mit dem Budget beschlossenen Ausgabe.
2. Die Summe (Gesamtkredit) von Ausgabe und Nachkredit beträgt CHF 26'000.--.

Der Gesamtkredit ist somit grösser als die Gemeinderatskompetenz von CHF 24'999.--. Daher beschliesst die Versammlung den Nachkredit von CHF 6'000.--.

### Beispiel 2

Die Versammlung beschliesst eine Ausgabe von CHF 8'000'000.-- für den Bau einer Kirche. Es zeigt sich, dass zusätzliche Arbeiten im Betrag von CHF 750'000.-- wünschenswert wären.

1. Der Nachkredit erreicht zehn Prozent der als Verpflichtungskredit beschlossenen Ausgabe nicht.

Der Nachkredit fällt somit in die Kompetenz des Kirchgemeinderates.